

## PROVA D'ACCÉS A LES ENSENYANCES PROFESSIONALS DE MÚSICA

**ESPECIALITAT: SAXÒFON**

**CURS: PRIMER**

L'estructura de les proves d'accés es regirà segons el que es disposa en l'article 10 del DECRET 158/2007, de 21 de setembre, del Consell, pel qual s'establix el currículum de les ensenyances professionals de música i es regula l'accés a estes ensenyances.

La prova específica d'accés al primer curs de les ensenyances professionals de totes les especialitats instrumentals tindrà l'estructura següent:

- **Prova A:** Interpretació d'una obra, estudi o fragment triat pel tribunal d'una llista de tres que presentarà l'alumne/a. L'aspirant demostrarà posseir els coneixements tècnic-instrumentals i teòric-pràctics, necessaris per a seguir amb aprofitament les ensenyances corresponents. Es valorarà l'execució de memòria de les obres presentades. L'aspirant haurà d'aportar tres còpies de les partitures per al tribunal qualificador.
- **Prova B:** Lectura a primera vista d'un fragment adequat a l'instrument. El text contindrà les dificultats tècniques dels continguts terminals de les ensenyances elementals de música.
- **Prova C:** Prova de capacitat auditiva i de coneixements teòric-pràctics del llenguatge musical. El text contindrà les dificultats tècniques que fan falta per a iniciar les ensenyances professionals.

Cadascú d'aquests exercicis tindrà caràcter eliminatori, es qualificarà de 0 a 10 punts amb un decimal, i serà necessària una qualificació mínima de 5 punts en cadascú d'ells per a superar-ho. La qualificació final serà la mitjana aritmètica de les tres puntuacions.

## PROVA A

Interpretació d'una obra, estudi o fragment triat pel tribunal d'una llista de tres que presentarà l'alumne/a. El nivell tècnic- instrumental obeirà als continguts terminals de les ensenyances elementals. Es valorarà l'execució de memòria de les obres presentades.

QUALIFICACIÓ: De 0 a 10 punts (amb un decimal).

CARÀCTER: Eliminatori (mínim 5 punts).

\* L'aspirant haurà d'aportar tres còpies de les partitures per al tribunal qualificador.

## CONTINGUTS

- Longitud: mínim 80 compassos
- Tonalitat: Fins a 3 alteracions (majors i menors)
- Àmbit: Tot l'instrument (sense harmònics)
- Compassos: 2/4. 3/4 4/4 3/8 6/8
- Forma: Lliure, senzilla (A, AB, ABA...)
- Figures: Totes
- Agògiques: Totes
- Articulacions: Emissió i articulació primària
- Dinàmica: Totes

## LLISTAT D'OBRES I ESTUDIS ORIENTATIUS

### Saxòfon en Mib

- Aria \_\_\_\_\_ E.Bozza (Ed. Leduc)
- Celine Mandarine \_\_\_\_\_ A.Crepin
- El Pequeño Negro \_\_\_\_\_ C. Debussy
- Baghira \_\_\_\_\_ F.Ferran

### Saxòfon en Sib

- A l'ombre du clocher \_\_\_\_\_ Robert Clerisse (Ed. Leduc)
- Solo de concours \_\_\_\_\_ Willy Van Dorsselaer (Ed. Billaudot)
- Feuille d'album \_\_\_\_\_ Robert Clerisse (Ed. Leblanc)
- Allegro \_\_\_\_\_ J.E. Gaillard (Ed. Leblanc)
- Tambourins \_\_\_\_\_ J. Exaudet (Ed. Lemoine)

## PROVA B

Lectura a primera vista d'un fragment adequat a l'instrument. El text contindrà les dificultats tècniques dels continguts terminals de les ensenyances elementals de música.

QUALIFICACIÓ: De 0 a 10 punts (amb un decimal).

CARÀCTER: Eliminatori (mínim 5 punts).

## CONTINGUTS

- Longitud: 32 compassos
- Tonalitat: Fins a 3 alteracions (majors i menors)
- Àmbit: Tot el instrument (sense harmònics)
- Compassos: 2/4. 3/4 4/4 3/8 6/8
- Forma: Senzilla (A, AB, ABA...)
- Figures: Totes
- Agògiques: Totes
- Articulacions: Emissió i articulació primària
- Dinàmica: Totes

## PROVA C

Prova de capacitat auditiva i de coneixements teòric- pràctics del llenguatge musical.

La prova consta de tres parts:

C.1) Percepció Auditiva.

C.2) Entonació i lectura.

C.3) Teoria de la música.

Cada una de les parts de la prova C no tindrà caràcter eliminatori i es qualificaran de 0 a 10 punts amb un decimal. La qualificació final serà la mitjana aritmètica de les tres puntuacions.

QUALIFICACIÓ: De 0 a 10 punts (amb un decimal).

CARÀCTER: Eliminatori (mínim 5 punts).

### C.1. Percepció Auditiva

- Reconèixer la polsació, l'accent i/o el compàs d'una obra o fragment musical.
- Identificar estructures harmòniques de 4 compassos amb I, IV i V en tonalitats majors i menors.
- Donat un ritme, identificar la melodia.
- Donada una melodia, identificar el ritme.
- Reproduïr per escrit fragments rítmics i/o melòdics escoltats, amb tonalitat fins a 2 alteracions a l'armadura, compassos 2/4, 3/4, 4/4, 6/8, 3/8 i possibilitat d'alteracions accidentals.

## C.2. Entonació i lectura

- Lectura i interpretació d'un fragment melòdic de 8 compassos en 2/4, 3/4, 4/4, 6/8, 9/8, 12/8, 3/8 o 2/2. Tonalitats fins a 2 alteracions a l'armadura. Clau de sol i clau de fa. Equivalències i canvis de compàs.
- Interpretació d'un fragment rítmic de forma percutida en 2/4, 3/4, 4/4, 6/8, 9/8 o 3/8. Les cèl·lules rítmiques poden ser:
  - en compassos de subdivisió binària:



- en compassos de subdivisió ternària:

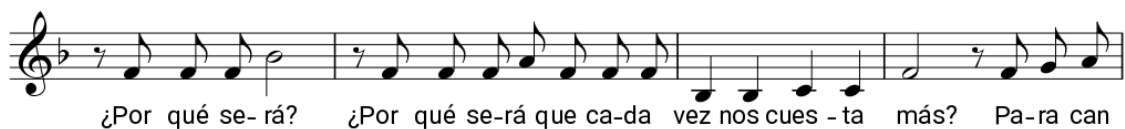
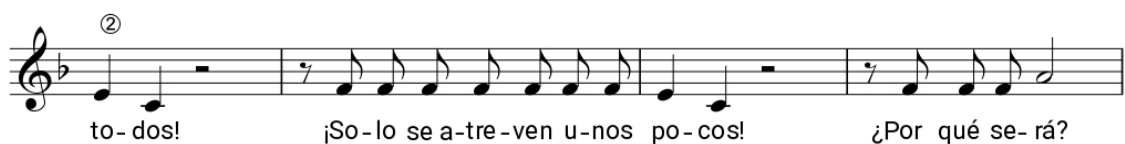


- Interpretar de memòria un dels dos cànons a 3 veus que s'adjunten, junt amb altres companys.

# ¡Canta! (\*) (Canon a 4 voces)

MATINAL  
Clase 6-7

Música: W.A. Mozart  
Letra: Vicente García S.






# Rock my soul

**Espiritual**

## Canon a 3

① **Swing!** ♩ = ♪<sup>3</sup>♪

F C7



Rock my soul in the bo-som of A-bra-ham Rock my soul in the bo-som of A-bra-ham

5 F C7 F



Rock my soul in the bo-som of A - bra-ham Oh, rock\_\_\_ my soul

② F C7



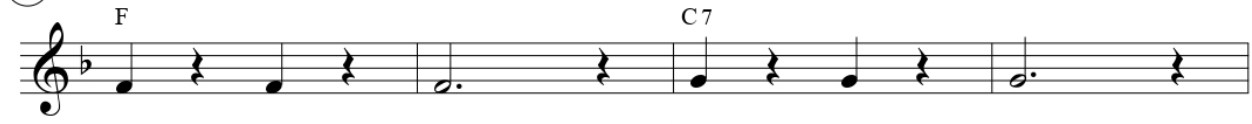
So high I can't get o - ver it so low I can't get un - der it

13 F C7 F



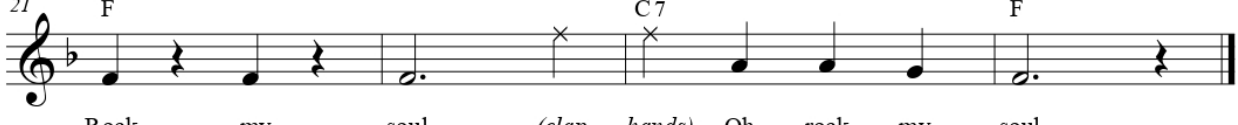
so wide I can't get' round\_\_\_ it got - ta come in at the door

③ F C7



Rock my soul Rock my soul

21 F C7 F



Rock my soul (clap hands) Oh, rock my soul

### C.3. Teoria musical

- Classificació d'interval·ls majors, menors, augmentats i disminuïds. Inversió dels interval·ls.
- Acords tríades majors, menors, augmentats i disminuïds. Acord de setena dominant. Estat fonamental i inversions. Xifrat americà.
- El Cercle de Cinquenes. Armadures, tonalitats relatives, tonalitats veïnes.
- Graus tonals.
- Escales diatòniques majors i menors. Escales menors harmònica i melòdica. Escala cromàtica.
- Compassos i mètrica: compassos regulars simples i compostos. Unitats de temps, compàs i subdivisió. Grups de valoració irregular fins al siset.
- Expressió musical: principals matisos dinàmics i agògics, signes i abreviatures. El moviment musical uniforme: termes i signes utilitzats per a indicar-ho. Les alteracions del moviment regular: termes i signes utilitzats.
- Articulació: lligat, picat, picat-lligat, stacatto. Notes d'ornament: apoiatura, mordent d'una i dues notes, grupet, trinat. Signes i interpretació.