

PROVA D'ACCÉS A LES ENSENYANCES PROFESSIONALS DE MÚSICA

ESPECIALITAT: OBOÈ

CURS: PRIMER

L'estructura de les proves d'accés es regirà segons el que es disposa en l'article 10 del DECRET 158/2007, de 21 de setembre, del Consell, pel qual s'establix el currículum de les ensenyances professionals de música i es regula l'accés a estes ensenyances.

La prova específica d'accés al primer curs de les ensenyances professionals de totes les especialitats instrumentals tindrà l'estructura següent:

- **Prova A:** Interpretació d'una obra, estudi o fragment triat pel tribunal d'una llista de tres que presentarà l'alumne/a. L'aspirant demostrarà posseir els coneixements tècnic-instrumentals i teòric-pràctics, necessaris per a seguir amb aprofitament les ensenyances corresponents. Es valorarà l'execució de memòria de les obres presentades. L'aspirant haurà d'aportar tres còpies de les partitures per al tribunal qualificador.

- **Prova B:** Lectura a primera vista d'un fragment adequat a l'instrument. El text contindrà les dificultats tècniques dels continguts terminals de les ensenyances elementals de música.

- **Prova C:** Prova de capacitat auditiva i de coneixements teòric-pràctics del llenguatge musical. El text contindrà les dificultats tècniques que fan falta per a iniciar les ensenyances professionals.

Cadascú d'aquests exercicis tindrà caràcter eliminatori, es qualificarà de 0 a 10 punts amb un decimal, i serà necessària una qualificació mínima de 5 punts en cadascú d'ells per a superar-ho. La qualificació final serà la mitjana aritmètica de les tres puntuacions.

PROVA A

Interpretació d'una obra, estudi o fragment triat pel tribunal d'una llista de tres que presentarà l'alumne/a. El nivell tècnic- instrumental obeirà als continguts terminals de les ensenyances elementals. Es valorarà l'execució de memòria de les obres presentades.

QUALIFICACIÓ: De 0 a 10 punts (amb un decimal).

CARÀCTER: Eliminatori (mínim 5 punts).

* L'aspirant haurà d'aportar tres còpies de les partitures per al tribunal qualificador.

CONTINGUTS

- Longitud: Un moviment de les obres proposades, o altres del mateix nivell de dificultat. Mínim 90 compassos.
- Tonalitat: Majors i menors (harmònica i melòdica) fins 3 alteracions. Poden aparèixer notes accidentals per modulacions a tons veïns, floreos i cromatismes.
- Àmbit: des de Si³ fins el Re⁵.
- Compassos: 2/4, 3/4, 4/4, 6/8, 3/8 i 2/2.
- Forma: estructura tonal y melòdica, compresa entre els períodes del Barroc, Classicisme, Romanticisme i Contemporani.
- Figures: redona, blanca, negra, corxera i semicorxera i els seus silencis. Puntet de negra i corxera. Treset de corxeres. Síncopes i notes a contratemps (llargues i breus).
- Agògiques: Lento, Adagio, Andante, Moderato, Allegro, Vivo, ritardando, rallentando, a tpo.
- Articulacions: lligats i picats principalment. També pot aparèixer el picat lligat, el staccato i els accents.
- Dinàmica: piano, fort i filats.

LLISTAT D'OBRES ORIENTATIVES

| | |
|--|-----------------------------------|
| Partita n° 2 in G (triar 2 aries) | TELEMANN, Georg Friedrich |
| Adagio en SOL M Kv. 580a | MOZART, Wolfgang Amadeus |
| Concert en Do M (Boosey & Hawkes): 1r mov. | CIMAROSA, Domenico, arr. Benjamin |
| Pièce | PIERNE, Gabriel |
| Concerto Op.7 n°6 (Boosey & Hawkes): 1r mov. | ALBINONI, Tomaso |
| Pièce V | FRANCK, Cesar |

PROVA B

Lectura a primera vista d'un fragment adequat a l'instrument. El text contindrà les dificultats tècniques dels continguts terminals de les ensenyances elementals de música.

QUALIFICACIÓ: De 0 a 10 punts (amb un decimal).

CARÀCTER: Eliminatori (mínim 5 punts).

CONTINGUTS

- Longitud: de 16 a 24 compassos aproximadament
- Tonalitat: Majors i menors (harmònica i melòdica) fins 3 alteracions.
- Àmbit: des de Si³ fins el Re⁵.
- Compassos: 2/4, 3/4, 4/4, 6/8, 3/8 i 2/2.
- Forma: estructura tonal y melódica.
- Figures: redona, blanca, negra, corxera i semicorxera i els seus silencis. Puntet de negra i corxera. Treset de corxeres. Sincopes i notes a contratemps (llargues i breus).
Agògiques: des de negra = 54 fins a negra =92 aproximadament. Lento, Adagio, Andante, Moderato, Allegro, Vivo, ritardando, rallentando, a tpo.
- Articulacions: lligats i picats principalment. També pot aparéixer el picat lligat, el stacatto i els accents.
- Dinàmica: piano, fort i filats.

PROVA C

Prova de capacitat auditiva i de coneixements teòric- pràctics del llenguatge musical.

La prova consta de tres parts:

C.1) Percepció Auditiva.

C.2) Entonació i lectura.

C.3) Teoria de la música.

Cada una de les parts de la prova C no tindrà caràcter eliminatori i es qualificaran de 0 a 10 punts amb un decimal. La qualificació final serà la mitjana aritmètica de les tres puntuacions.

QUALIFICACIÓ: De 0 a 10 punts (amb un decimal).

CARÀCTER: Eliminatori (mínim 5 punts).

C.1. Percepció Auditiva

- Reconèixer la polsació, l'accent i/o el compàs d'una obra o fragment musical.
- Identificar estructures harmòniques de 4 compassos amb I, IV i V en tonalitats majors i menors.
- Donat un ritme, identificar la melodia.
- Donada una melodia, identificar el ritme.
- Reproduïr per escrit fragments rítmics i/o melòdics escoltats, amb tonalitat fins a 2 alteracions a l'armadura, compassos 2/4, 3/4, 4/4, 6/8, 3/8 i possibilitat d'alteracions accidentals.

C.2. Entonació i lectura

- Lectura i interpretació d'un fragment melòdic de 8 compassos en 2/4, 3/4, 4/4, 6/8, 9/8, 12/8, 3/8 o 2/2. Tonalitats fins a 2 alteracions a l'armadura. Clau de sol i clau de fa. Equivalències i canvis de compàs.
- Interpretació d'un fragment rítmic de forma percutida en 2/4, 3/4, 4/4, 6/8, 9/8 o 3/8. Les cèl·lules rítmiques poden ser:

- en compassos de subdivisió binària:



- en compassos de subdivisió ternària:



- Interpretar de memòria un dels dos cànons a 3 veus que s'adjunten, junt amb altres companys.

¡Canta! (*) (Canon a 4 voces)

MATINAL
Clase 6-7

Música: W.A. Mozart
Letra: Vicente García S.

①
¡Va - mos a can - tar con go - zo! ¡Es un día ma - ra - vi - llo - sol ¿Por qué se -
rá? ¿Por qué se - rá? ¿Por - qué es mo - mento de CAN - TAR! Mas ve - mos que no can - tan
to - dos! ¡So - lo se a - tre - ven u - nos po - cos! ¿Por qué se - rá?
¿Por qué se - rá? ¿Por qué se - rá que ca - da vez nos cues - ta más? Pa - ra can
tar hay que te - ner va - lor y al en - to - nar se a - bre el co - ra -
zón. ¡Can - tad! ¡Can - tad! ¡Can - tad con va - len - tí - a y sin du - dar! Ya
sí po - der de - sa - fi - ar te - mor, tris - te - za y
cual - quier mal ¡Can - tal ¡Can - tal ¡Can - tal ¡Con li - ber - tad!

(*) Existe esta melodía con un pequeño cambio en la letra en la categoría "cumpleaños":

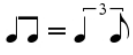
Te cantamos <https://ideaswaldorf.com/te-cantamos/>

Edited by IdeasWaldorf 2017  <https://ideaswaldorf.com/canta/>

Rock my soul

Espiritual

Canon a 3

① **Swing!** 



Rock my soul in the bo-som of A-bra-ham Rock my soul in the bo-som of A-bra-ham



Rock my soul in the bo-som of A - bra-ham Oh, rock my soul



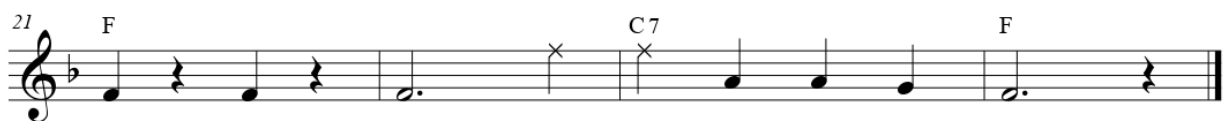
So high I can't get o - ver it so low I can't get un - der it



so wide I can't get' round it got - ta come in at the door



Rock my soul Rock my soul



Rock my soul (clap hands) Oh, rock my soul

C.3. Teoria musical

- Classificació d'interval·ls majors, menors, augmentats i disminuïds. Inversió dels interval·ls.
- Acords tríades majors, menors, augmentats i disminuïds. Acord de setena dominant. Estat fonamental i inversions. Xifrat americà.
- El Cercle de Cinquenes. Armadures, tonalitats relatives, tonalitats veïnes.
- Graus tonals.
- Escales diatòniques majors i menors. Escales menors harmònica i melòdica. Escala cromàtica.
- Compassos i mètrica: compassos regulars simples i compostos. Unitats de temps, compàs i subdivisió. Grups de valoració irregular fins al siset.
- Expressió musical: principals matisos dinàmics i agògics, signes i abreviatures. El moviment musical uniforme: termes i signes utilitzats per a indicar-ho. Les alteracions del moviment regular: termes i signes utilitzats.
- Articulació: lligat, picat, picat-lligat, stacatto. Notes d'ornament: apoiatura, mordent d'una i dues notes, grupet, trinat. Signes i interpretació.